



www.wroclaw.pl

Projekt edukacyjny realizowany w cyklu **MIEJSCA I PRZEDMIOTY**, w ramach zadania Strzelińsko- Wrocławskiego Oddziału SNaP, wspieranego przez Gminę Wrocław: *Edukacja regionalna dzieci i młodzieży. POZNAJ SWÓJ DOLNY ŚLĄSK.*

Leszek Duszyński

Temat: Szlakiem Eberharda Mocka, czyli miejsca znaczące w przedwojennym Wrocławiu (na podstawie powieści Marka Krajewskiego).

Projekt zrealizowano z grupą zainteresowanych uczniów różnych klas LO nr VII we Wrocławiu.

SCENARIUSZ DZIAŁAŃ

CELE GŁÓWNE

- Poznawanie historii i kultury Wrocławia – uświadomienie młodzieży ciągłości kulturowej miasta, w którym mieszkają.
- Uświadomienie młodzieży wartości kultury regionalnej.
- Wzmacnianie więzi z regionem.
- Kształtowanie i rozwijanie poczucia tożsamości regionalnej.
- Zorganizowanie młodzieży wolnego czasu.
- Umożliwienie rozwoju zainteresowań i uzdolnień.
- Zachęcenie uczniów do samodzielnej pracy badawczej.
- Rozwijanie umiejętności współpracy w zespole.

CELE SZCZEGÓŁOWE

Uczeń:

- zapoznaje się z fabułą powieści Marka Krajewskiego;
- poszukuje starych zdjęć Wrocławia;
- dokonuje wyboru fragmentów prozy Marka Krajewskiego, pokazujących przestrzeń miasta;
- poznaje topografię stolicy Dolnego Śląska;
- korzysta z różnorodnych źródeł informacji;
- wzbogaca swoją wiedzę o Wrocławiu;
- przejrzyście i efektownie przekazuje koleżankom i kolegom zdobytą wiedzę.

I DZIAŁANIA WSTĘPNE

wrzesień 2008

1. Zaznajomienie uczniów z kilku klas z założeniami i celami szkolnego projektu regionalnego *Szlakiem Eberharda Mocka...*, realizowanego w ramach wspieranego przez Gminę Wrocław zadania Strzelińsko- Wrocławskiego Oddziału SNaP *Poznaj swój dolny Śląsk. Miejsca i przedmioty*. Przekazanie informacji uczniom różnych klas poprzez nauczycieli (wychowawców, polonistów, historyków).

2. Wyłonienie uczniów najbardziej zainteresowanych udziałem w realizacji projektu. Podział zespołu uczestników działań na 5 - 10 dwu- lub trzyosobowych grup.

II DZIAŁANIA WŁAŚCIWE

październik 2008

1. Przydział zadań w obrębie grup. Jedni uczniowie opracowują topografię przedwojennego Wrocławia, inni kompletują archiwalne zdjęcia lub fotografują obiekty współczesne. Wybór powieści kryminalnych Marka Krajewskiego, których akcja dzieje się w przedwojennym Breslau, do szczegółowej analizy.

październik 2008

2. Uczniowie konsultują się z twórcą i koordynatorem szkolnego projektu, przedstawiając mu stan swoich badań, rodzaj opracowania; otrzymują krytyczne uwagi i wskazówki do dalszej pracy.

październik 2008

3. Faza porządkowania i selekcji materiału. uczniowie konfrontują efekty swojej pracy i **wybierają najlepiej opracowane prezentacje multimedialne** (zawierające trafnie zestawione zdjęcia archiwalne i współczesne; odpowiednio dobrane fragmenty powieści Krajewskiego).
4. Wyznaczenie terminu wewnętrznej prezentacji prac wykonanych przez uczestników projektu z kilku grup.

listopad 2008

5. Prezentacja szkolna efektów pracy grup (3 – 5) wyłonionych przez współtwórców projektu przed publicznością składającą się z wybranych (i zainteresowanych) uczniów, nauczycieli (w tym koordynatora projektu) oraz przedstawiciela dyrekcji LO nr VII. Wyłonienie najlepszej pracy do przedstawienia podczas finału.

III DZIAŁANIA KOŃCOWE

listopad 2008

1. Prezentacja finałowa z udziałem zaproszonych gości ze szkoły i spoza niej (np. Marka Krajewskiego, autora powieści będących punktem odniesienia w poszukiwaniach uczniów; konsultanta zadania ze Strzelińsko- Wrocławskiego Oddziału SNaP, w ramach którego realizowany jest szkolny projekt regionalny).
2. Posumowanie projektu dokonane przez jego twórcę i koordynatora

OPIS REALIZACJI PROJEKTU

Realizacja projektu przebiegała w dużej mierze zgodnie z zaplanowanymi w scenariuszu działaniami.

Po przedstawieniu uczniom wstępnie zainteresowanym projektem jego celów, wyłonionych zostało 5 dwu- i trzyosobowych grup. Ich zadaniem było zapoznanie się lub przypomnienie sobie książek Marka Krajeńskiego, których akcja dzieje się w I połowie XX wieku w Breslau, oraz zrobienie kwerendy zasobów fotograficznych dotyczących przedwojennego Wrocławia, a także sfotografowanie współczesnego miasta.

Podczas poszukiwań uczniowie konsultowali się ze szkolnym koordynatorem projektu, przedstawiając mu rezultaty swoich działań. Z uwagi na dublowanie się niektórych materiałów dokonany został wybór najlepszych fragmentów i najciekawszych zdjęć (dawnych i nowych). Koordynator projektu systematycznie konsultował się z autorem powieści, Markiem Krajewskim, którego rady i wskazówki dotyczące wrocławskich peregrynacji okazały się bardzo pomocne.

Autor *Śmierci w Breslau* zapowiedział swoje przybycie na finał, lecz z powodu nagłego wyjazdu nie mógł, niestety, swej obietnicy spełnić.

W połowie października wyznaczony został termin prezentacji prac wybranych grup. Swoje dokonania zaprezentowało sześcioro uczniów, współpracujących w trzech dwuosobowych grupach. Do prezentacji finałowej wytypowany został tandem złożony z uczniów klasy II b – Piotra Białego i Adriana Lisa. Wyboru dokonali nauczyciele LO Nr VII: Leszek Duszyński, twórca i szkolny koordynator projektu regionalnego *Szlakiem Eberharda Mocka, czyli miejsca znaczące w przedwojennym Wrocławiu*, Renata Myśków – polonistka, Katarzyna Moskwa – wicedyrektor LO VII (nauczyciel historii).

Finał projektu odbył się 20 listopada 2008 r. w auli LO nr VII. Wśród zaproszonych gości obecna była konsultantka zadania *Poznaj swój Dolny Śląsk* ze Strzebińskiego- Wrocławskiego Oddziału SNaP, w ramach którego realizowany jest szkolny projekt regionalny, pani Joanna Zajączkowska, wykładowczyni Kolegium Nauczycielskiego im. Grzegorza Piramowicza we Wrocławiu, oraz pani Katarzyna Moskwa, wicedyrektor LO Nr VII i nauczycielka historii. Obecni byli także zaproszeni nauczyciele, uczniowie klasy II „b” oraz przedstawiciele innych klas.

Piotr i Adrian zgromadzili imponującą liczbę zdjęć dawnego Breslau – zwłaszcza dotyczących miejsc, w których bywał bohater literacki, radca kryminalny Eberhard Mock. Fotografie te skonfrontowane zostały ze zdjęciami współczesnego Wrocławia, co zrobiło na widzach niemałe wrażenie.



Dworzec Główny dawniej



.. i dziś.

Podczas prezentacji jeden z uczniów wyświetlał slajdy, a drugi czytał wcześniej wybrane i zaznaczone fragmenty z powieści Marka Krajewskiego. Chłopcy zaprosili widzów do wędrowania szlakami Eberharda Mocka. Co zwiedziliśmy?

- Przede wszystkim miejsca pracy bohatera, tj. Prezydium Policji (Schweidnitzer Stadtgraben – Podwale i Schuhbrucke – Szewska).
- Bibliotekę Uniwersytecką (Na Piasku) – jako że bohater był filologiem klasycznym, niejednokrotnie odwiedzał ten przybytek nauki.
- Różnego typu restauracje, kawiarnie, jadalnie, a nawet podrzędne knajpy, w których bywał nasz bohater. czyli m.in.: „U Gabi Zeit” (Krullstr.- Psie Budy); „Bischofkeller (Bischofstr.- Biskupia); Schweidnitzkeller – Piwnica Świdnicka; kawiarnia „Zu Golde Krone” – Pod Złotą Koroną (Rynek 29); karczma „Pod Zielonym Polakiem” (Reuscherstr.- Ruska 64); Czekoladownia Schaal (Rynek 60).
- Domy handlowe (np. Dom Towarowy Wertheima – dziś „Renoma”; Dom Handlowy Baraschów – dziś „Feniks”).
- Ulice - Ruską, Mikołaja, Antoniego – codziennie przemierzane przez bohatera.
- Spojrzeliśmy też w okna mieszkania Mocka i Karen – jego drugiej żony (przy Schweidnitzerstr./ Zwingerplatz – dziś Plac Teatralny).
- Inne obiekty, np. dom publiczny na Oporowie (dziś budynek nie istnieje).

Opiekun uczniów wygłosił słowo wstępne, kilka komentarzy do zdjęć oraz podsumowanie. Z peregrynacją po przedwojennym Breslau doskonale współgrała wybrana przez uczniów nastrojowa muzyka jazzowa, a zdjęcia z imprezy robił uczeń – Krystian Krzemianowski.

Dzięki omawianej prezentacji młodzież mogła wiele dowiedzieć się o historii swego miasta i o ludziach, którzy w nim ongiś mieszkali. We wspólnej Europie ważna jest bowiem świadomość zarówno odrębności kulturowych, jak i tego, co łączy, co jest *continuum* „między dawnymi i nowymi laty”.

ANEKS

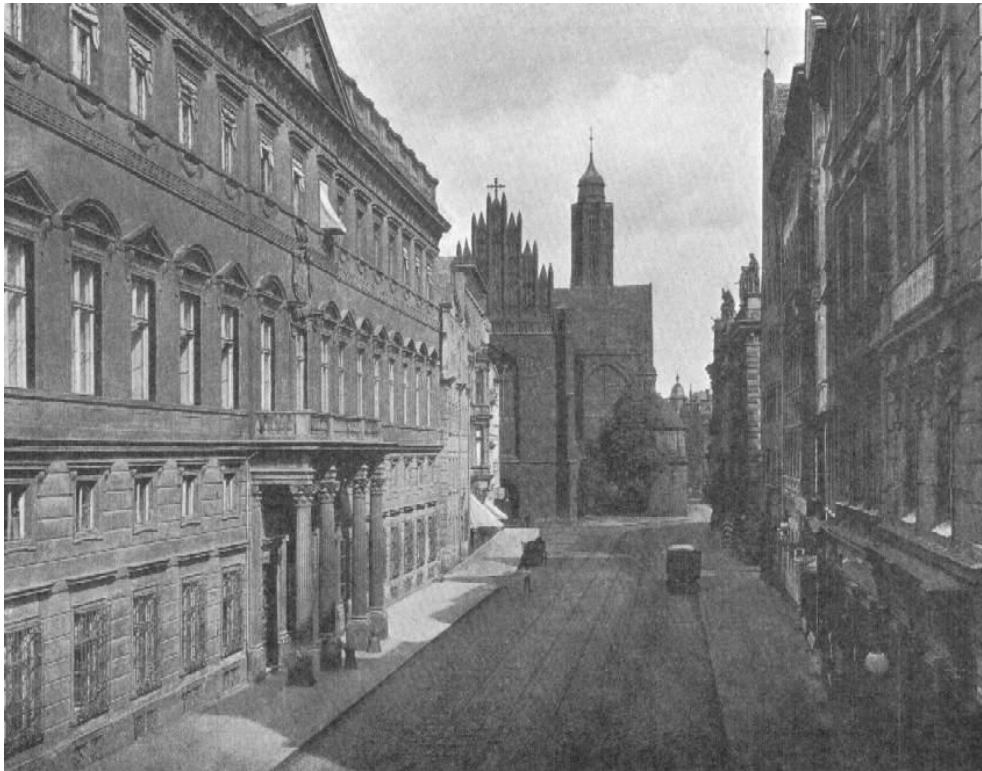
Załącznik 1

Zadania dla uczniów – uczestników projektu *Szlakiem Eberharda Mocka, czyli miejsca znaczące w przedwojennym Wrocławiu (na podstawie powieści Marka Krajewskiego)*.

1. Przeczytajcie jedną z (lub więcej) powieści kryminalnych Marka Krajewskiego, których akcja dzieje się w przedwojennym Wrocławiu (np. *Dżuma w Breslau*, *Festung Breslau*, *Koniec świata w Breslau*, *Śmierć w Breslau*, *Widma w mieście Breslau*). Zwróćcie uwagę na topografię miasta Breslau. Zaznaczcie fragmenty, w których opisane są miejsca – ulice, place, domy mieszkalne, urzędy czy inne budynki użyteczności publicznej.
2. Zaznaczcie wybrane miejsca na planie dawnego Wrocławia (możecie skorzystać z planu dołączonego do większości wydań analizowanych powieści; najlepiej zróbcie jego powiększoną kserokopię).
3. Odnajdźcie miejsca opisane przez autora *Końca świata w Breslau* na planie współczesnego Wrocławia (wykorzystajcie zamieszone na końcu każdej z książek *Indeks nazw typograficznych*).
4. Korzystając z różnych źródeł informacji, zgromadźcie fotografie starego Wrocławia. Poszukujcie przede wszystkim obrazów miejsc, które odwiedzał Eberhard Mock.
5. Jak wyglądają opisane przez Krajewskiego budynki, ulice, place dzisiaj? Sfotografujcie je. Zestawcie dawne i współczesne zdjęcia tych samym miejsc.
6. Przygotujcie prezentację, w której połączycie wybrane fragmenty powieści Krajewskiego ze zdjęciami przedwojennego i powojennego Wrocławia.

Załącznik 2

Szlakiem Eberharda Mocka. Przykład ilustracji do powieści Krajewskiego.



Pałac Hatzfeldtów przy Alberchtstrasse (dzisiaj Wita Stwosza 31 – 32).

Forster nie chciał być podwieziony do archiwum uniwersyteckiego. Stwierdził, że chętnie się przespaceruje promenadą wzdłuż Odry. Mock nie namawiał go i, podśpiewując pod nosem jakiś operetkowy kuplet, zjechał z Mostu Cesarskiego, minął miejską salę gimnastyczną, park, w którym stał postument z popiersiem założyciela Ogrodu Botanicznego Heinricha Gopperta, po prawej stronie zostawił kościół dominikanów, po lewej Poczta Główną i wjechał w piękną Alberchtstrasse zaczynającą się potężną bryłą pałacu Hatzfeldtów. Dojechał do Rynku i skręcił w lewo w Schweidnitzer Srasse.

Marek Krajewski, *Śmierć w Breslau*, Wrocław 2008, s. 33.

